

La Roche 

Association La Roche

ASSEMBLEE GENERALE 2023

L'Association LA ROCHE
588 Route de La Roche 69170 LES SAUVAGES

gère des établissements financés par :



est membre de l'Union d'Associations
Les Couleurs de l'Accompagnement



RAPPORT MORAL

Par Christian LALBERTIER, Président



Mesdames et Messieurs les élus et responsables d'instances administratives et sanitaires en charge des personnes en situation de handicap,

Mesdames, Messieurs les représentants d'Associations, avec un salut particulier aux Membres de nos Associations partenaires au sein des Couleurs de l'Accompagnement.

Mesdames et Messieurs les représentants du personnel et de nos personnes concernées, Chers adhérents de La Roche et amis.

Je suis très heureux de vous accueillir et vous souhaite en premier lieu la bienvenue pour cette Assemblée Générale Ordinaire de l'Association La Roche.

L'année 2022 a été riche en réalisations et en événements, fruits d'un travail d'équipes réalisé par le Conseil d'administration et le Bureau en collaboration avec les opérationnel(le)s au travers de nombreuses réunions de travail en visio-conférence, de 5 Conseils d'Administration, de 10 réunions de bureau et de 2 Assemblées Générales Ordinaires.

L'année 2022 a été également une année de joies et de fêtes puisque l'Association a fêté ses 50 ans avec beaucoup de fierté.

La réussite de la journée « phare » du 25 juin qui a rassemblé plus de 600 personnes sur notre site de Les Sauvages, du Colloque de clôture sur le thème du changement et de l'innovation ainsi que les manifestations organisées au cours de l'année sur chacun de nos 18 établissements a permis de réaffirmer nos valeurs associatives et de conforter notre mission auprès des personnes que nous accompagnons et nous permettra d'imaginer les années à venir en s'appuyant sur le vécu qui a fait notre force durant ces décennies.

Pour cela, je tiens à remercier vivement tous les acteurs, personnes concernées et professionnels (Iles) qui par leur implication ont contribué à cette réussite.

Autre temps fort de cette année : la validation lors de l'Assemblée Générale Ordinaire du 12 octobre de notre nouveau Projet Associatif 2023-2027 dont je tiens à rappeler les 5 axes stratégiques qui fixent notre feuille de route pour les 5 ans à venir :

- Déployer une Gouvernance ouverte, éclairée et agile,
- Renforcer le pouvoir d'agir des personnes accompagnées,
- Être un acteur-Expert du Handicap Psychique,
- Adéquation permanente de l'offre de services,
- Diversifier les activités économiques et sociales.

Un séminaire commun Administrateurs/Comité de direction a eu lieu le 12 octobre avec le concours du cabinet K.P.M.G. Il a permis d'examiner en plénière l'actualité et les tendances des secteurs de l'économie sociale et solidaire et du médico-social PH.

Les groupes de travail de l'après-midi ont ouvert la réflexion sur le suivi du déploiement des axes stratégiques du projet associatif et la mesure de leur réalité et efficacité.

Une formalisation des indicateurs de suivi sera réalisée courant 2023.

Cette année 2022 a été l'aboutissement de 4 projets immobiliers :

- Réception de la résidence d'Yzeron en septembre,
- Réception des 17 logements de la montée Barnoud à Tarare venant compléter la plateforme Via-Psy,
- Fin des travaux d'équipements de la laiterie qui a été inaugurée ce matin,
- Ouverture partielle de la M.A.S. de Claveisolles avec l'accueil de 20 résidents sur les 60 prévus. L'OPAC du Rhône n'ayant pas respecté les délais de mise à disposition des bâtiments. Merci à Ludovic Serna et à ses équipes d'assurer l'accompagnement des résidents pendant ce chantier.

Dans le cadre de l'Union des Couleurs de l'Accompagnement, nous avons contribué au cours de séminaires et de groupes de travail animés par un consultant à l'élaboration du nouveau projet associatif et à sa mise en œuvre.

En complément de toutes ces actions menées, il convient de fixer les perspectives pour l'année à venir qui sera dans la continuité de l'année 2022 une année de « consolidation » des actions et projets en cours.

Ce sera aussi une année de rigueur budgétaire, le contexte du moment impactant cette année encore les résultats de l'exercice.

Il s'agira aussi d'accentuer notre démarche R.S.E. afin de répondre aux orientations des politiques publiques et enfin de trouver une nouvelle destination aux bâtiments de Les Sauvages dans le cadre des résolutions prises en C.A. : réhabilitation pour nouveau projet, ou pour location totale ou partielle et vente partielle, en y intégrant un nouveau siège qui reste à Les Sauvages.

La conduite de toutes ces actions ne pourrait se faire sans la confiance de nos financeurs : A.R.S., Conseils Départementaux du Rhône et de la Loire, de nos mécènes, sans l'implication de la Direction, de l'Encadrement, du personnel et de personnes accompagnées, sans le dévouement des membres du Conseil d'Administration.

Pour cela, je vous remercie chaleureusement.

Merci pour votre attention, je vous souhaite une bonne assemblée générale.



INTRODUCTION

Présenté par Bruno DANDOY, Directeur Général

L'année 2022 a été l'année d'aboutissement ou de développement de nombreux projets au sein de l'Association ; et cela coïncidait avec une année du cinquantenaire de l'association, comme un clin d'œil ... Le clin d'œil à l'énergie des pionniers qui avaient su faire naître l'association en mobilisant toutes les forces du territoire et de l'administration.

Faire aboutir, même partiellement, les projets du Domicile Collectif, de la MAS ou de la Résidence d'Yzeron aura nécessité aussi un engagement sans faille des professionnels de l'association, mais aussi de tous les partenaires. Cet engagement qui se met au service de l'ambition de l'association de « **façonner une société inclusive dans laquelle les personnes concernées par la maladie psychique peuvent exercer leurs choix** », tel qu'il est écrit dans le projet associatif voté en Assemblée générale au mois d'Octobre. Ce projet associatif guide les décisions et les choix qui sont pris au sein de l'association, de ses établissements, de ses services.

Au fil des pages de ce rapport d'activité 2022, vous allez lire combien les différents sites de l'association ont essayé de faire corps avec cette ambition associative :

- Au sein du Pôle Inclusion Professionnelle, entraînant de plus en plus les ouvriers à aller voir au sein des entreprises comment leurs compétences pourraient y être utiles ;

- Au sein du Pôle des Accompagnements Spécialisés, en permettant à des personnes ayant vécu de trop nombreuses années au sein des hôpitaux psychiatriques du département, de retrouver un « chez eux », une maison où l'on vit et où l'on soigne, complètement intégrée dans son environnement ;
- Au sein du Pôle Habitat et Vie Sociale, en encourageant chacune et chacun à expérimenter son projet de vie, à faire des essais, sans avoir peur de perdre sa place ou de ne pas y arriver.



Toute ces pratiques nécessitent beaucoup de pédagogie, tant envers les professionnels qui doivent aborder les accompagnements sous un regard différent de celui protecteur et inhibiteur d'antan, qu'envers les personnes concernées elles-mêmes et leurs proches ... Apprendre à faire confiance, et surtout se faire confiance ... c'est ce qui se cache derrière toutes les réussites et les victoires de l'année 2022 !

Exercer ses choix, c'est décider et gagner sa dignité. Cela veut dire qu'on s'autorise à tester une envie, un souhait ... et en la mettant en place très rapidement, lors d'un essai, on limite les conséquences de l'échec, puisqu'on l'abandonne tout aussi rapidement si l'essai n'est pas concluant ou ne donne pas les effets attendus. Et, ainsi, petit à petit, « en marchant... », le projet de vie de chaque personne se dessine, s'ajuste, prend forme et devient réellement « vivant ».

**¶ Le succès n'est pas final
et l'échec n'est pas fatal !
C'est le courage de continuer qui compte ! ¶**

Sir Winston Churchill



LAITINOX

LE POLE

INCLUSION PROFESSIONNELLE

Présenté par Jean-Michel SANTT,
Directeur du pôle

L'année 2022 a été une année de consolidation des orientations du Pôle Inclusion Professionnelle. Tout d'abord, une année de construction avec le chantier de la Laiterie et celui des locaux administratifs de l'atelier de Brignais... mais aussi une année durant laquelle la dynamique inclusive a pris corps au sein de nos ESAT : forte participation des travailleurs à toutes formes de mises en situation professionnelle en milieu ordinaire (stage, mise à disposition individuelle et collective, prestations extérieures...), mise en œuvre de la quatrième promotion Tremplin (visant à dynamiser les projets d'insertion) ou encore participation massive des travailleurs des ESAT à la journée DUODAY (41 travailleurs / 291).

L'année 2022 a également permis de consolider l'organigramme du Pôle avec le recrutement de 3 responsables de site, la nomination de 4 moniteurs principaux, et la montée en compétences des équipes.



Voici, de manière non exhaustive, une liste des principales réalisations et des faits marquants de l'année :

Atelier de Vénissieux (blanchisserie – 50 E.T.P.)



- L'activité de l'atelier est restée soutenue toute l'année dans un contexte compliqué de turnover des effectifs salariés... cela a nécessité le recours important à l'intérim et a pénalisé le résultat habituellement florissant de cet atelier,
- Un gros effort de recrutement et les mesures d'attractivité du SEGUR ont permis de stabiliser les effectifs salariés en fin d'année,
- L'activité blanchisserie a pu contenir les hausses brutales des coûts de l'énergie (gaz, électricité) mais une réflexion globale a dû être menée avec les clients pour absorber ces hausses de charges,
- Sur le plan commercial, la constitution d'un GME (Groupement Momentané d'Entreprises) avec d'autres ESAT a permis de répondre à un appel d'offres régional : une forme de collaboration inédite !
- La collaboration avec Repères Métropole (réseau d'entreprises de l'Economie Sociale et Solidaire qui accompagne les employeurs dans leur processus de recrutement) s'est poursuivie et a permis à 4 travailleurs de réaliser des stages en Entreprises Adaptées ou en milieu ordinaire.

Atelier d'Amplepuis (blanchisserie – 52 E.T.P.)



- L'activité de l'atelier est restée très soutenue en 2022 et a traversé de nombreuses difficultés détaillées ci-dessous :
 - » Carence des effectifs de travailleurs en raison de l'absentéisme croissant et du faible nombre d'orientations vers cette activité (manque environ 15 E.T.P.),
 - » Turnover des effectifs encadrants et recours massif à l'intérim,
 - » Accroissement des pannes machines entraînant des retards en production.
- Un contexte compliqué mais qui a tout de même permis de poursuivre les démarches de Reconnaissance des Acquis de l'Expérience (R.A.E.) et la montée en compétence d'un Conseil de la Vie Sociale actif et promoteur.

Atelier de Brignais (conditionnement cosmétique & logistique – 40 E.T.P.)



- Poursuite de la montée en effectifs (+10 travailleurs accompagnés) dans le cadre de l'objectif associatif de rééquilibrage de l'offre de places sur le territoire,
- Montée en charge de l'atelier conforme aux prévisions et stabilisation des effectifs encadrants,
- Les premières « briques » du Système Qualité se mettent en place et permettront d'évoluer à terme vers une certification BPF,
- Commande d'une ligne automatique de remplissage qui permettra de gagner en productivité et de former les travailleurs à la conduite d'une ligne de production.

Atelier de Tarare (métallerie, cartonnage, espaces verts, entretien des locaux – 60 E.T.P.)



- La diversification se poursuit sur l'atelier de Tarare : la 2ème équipe Espaces Verts a été rapidement opérationnelle et une équipe PHL (Propreté et Hygiène des Locaux) a été constituée,
- L'activité Métallerie a connu une petite embellie mais le contexte ne permet aucune visibilité sur l'avenir,



- L'activité cartonnage en revanche est en plein déclin et a pris fin courant décembre,
- Ces flottements et variations d'activité sont insécurisants pour les travailleurs, des solutions de diversification sont donc à l'étude pour stabiliser ou compenser les pertes d'activité.



Atelier de Les Sauvages (activités Terroir – 20 E.T.P.)



- Le gros chantier du Pôle Inclusion s'est tenu sur une grande partie de l'année. L'enjeu de ce chantier est la création d'une laiterie de 800m² vouée à la transformation (à terme) de 2000 litres de lait bio/ jour en yaourts, fromages, faisselles et autres délices lactés !
- Ce projet est une aventure partagée par les travailleurs et salariés et impulse une vraie dynamique dans cet atelier historiquement en perte de vitesse sur des activités peu attractives,
- L'ensemble des travailleurs a été formé à la fabrication des yaourts et certains ont souhaité s'investir dans la logistique de distribution et livrent désormais en autonomie les 60 clients du territoire Lyon-Villefranche-Tarare,
- Un projet déjà récompensé par 2 médailles (Or & Argent glanées au Concours International de Lyon 2022) pour les premières fabrications de yaourts,
- La réflexion s'est ancrée en fin d'année sur les modalités de fonctionnement de la grande laiterie, la planification des appros et des fabrications, la diversification des produits (tomes, raclettes...) et la maîtrise de la Qualité

et de l'hygiène,

- L'activité miel poursuit sa croissance avec désormais un parc de 130 ruches et une production de 1500 kg de miel cette année (dont 250 kg d'une cuvée spéciale « miel de printemps » pour les 50 ans de l'Association).

En résumé, l'année 2022 a donc tenu toutes ses promesses en termes de projets et de chantiers. D'une façon globale sur l'ensemble des sites, l'activité commerciale s'est montrée conforme aux prévisions avec un chiffre d'affaires réalisé de 6.75M€ conforme aux prévisions et en hausse de 5.5 % par rapport à 2021. En revanche, le résultat économique s'est dégradé en raison des aléas de fonctionnement (turnover, pannes), du recours à l'intérim subséquent et du contexte économique incertain.

Sur le champ médico-social, l'année 2022 a été riche de réflexions et de réalisations. Parmi elles, on peut citer :

- Mise en œuvre des fiches actions du Projet d'Établissement ciblant notamment :
 - » Le déploiement d'une méthodologie de P.A.P. (Projet d'Accompagnement Personnalisé) commune à l'ensemble des ateliers ,
 - » La révision du Livret d'Accueil et du Règlement de Fonctionnement,
 - » Le déploiement sur l'atelier de Brignais du Dispositif TREMLIN,
 - » La modélisation du Dispositif PASSERELLE (intégration des jeunes publics) et le lancement de la construction d'un atelier dédié de 120m².
- La progression de la démarche de professionnalisation à travers le développement de la R.S.F.P. (3 métiers ciblés désormais : ouvrier en blanchisserie industrielle, ouvrier espaces verts, agent d'entretien des locaux), la préparation à un titre professionnel (Préparateur de commandes en entrepôt) et la réalisation d'un cahier des charges pour la formation au poste d'agent de fabrication laitière.
 - Le renouvellement des C.V.S., le soutien, la formation et le rôle toujours plus actif des nouveaux élus,
 - Le développement progressif de la Pair-Aidance au sein de nos ateliers... illustré par la mise en œuvre d'une formation sur le Droit des Usagers en ESAT, co-animée par un professionnel et un travailleur handicapé.

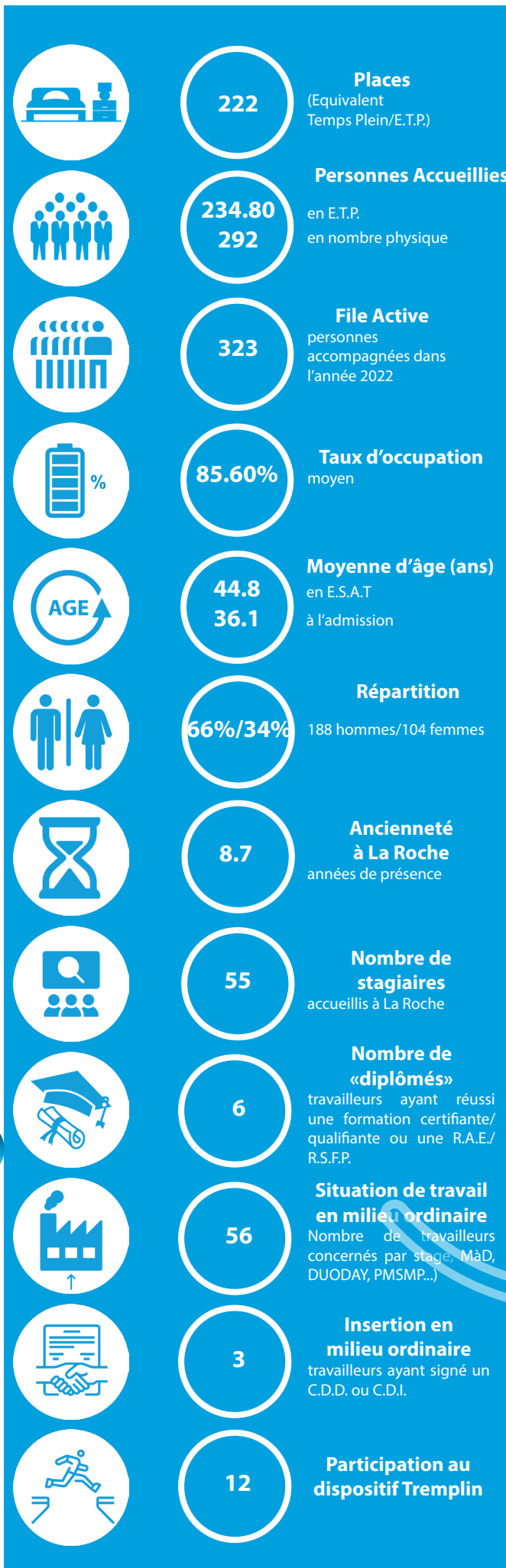
En termes de perspectives, l'année 2023 permettra la concrétisation de nombreux projets s'inscrivant tous dans la dynamique impulsée par le « Plan de Transformation des ESAT » traduit par décret en fin d'année 2022. Les grandes orientations de ce Plan sont en phase avec le Projet d'Etablissement des ESAT et visent à améliorer l'autodétermination des personnes accompagnées, à fluidifier les parcours entre milieu ordinaire et protégé et à renforcer l'accès à l'emploi en milieu ordinaire.

Au niveau du pôle Inclusion Professionnelle, les grands axes pour l'année à venir seront les suivants:

- **Sur le volet économique :**
 - » La mise en service de la Laiterie (Les Sauvages) qui permettra à terme la transformation de 2000 litres de lait/jour et occupera plus de 20 personnes concernées,
 - » La montée en charge de l'atelier de conditionnement & logistique (Brignais) par l'intégration de nouveaux clients,
 - » La poursuite de la transition des activités pour le site de Tarare avec une orientation forte sur les métiers de services (espaces verts, nettoyage des locaux),
 - » Le retour à un équilibre de fonctionnement et à une rentabilité économique des blanchisseries (Amplepuis et Vénissieux) et la négociation du nouvel appel d'offres des hôpitaux.
- **Sur le volet médico-social :**
 - » La montée en puissance de l'action du Service Dispositifs Inclusifs (première promotion Passerelle / poursuite des promotions Tremplin sur Brignais/Vénissieux et mise en œuvre sur Tarare/Les Sauvages/Amplepuis...),
 - » Le développement de la professionnalisation des travailleurs avec la mise en place d'un carnet de parcours et de compétences, la mobilisation des CPF, les dispositifs de valorisation des compétences professionnelles (R.A.E, R.S.F.P...),
 - » La multiplication des expériences de travail en milieu ordinaire sous toutes les formes possibles (mises à disposition individuelles et collectives, stages, Duoday...).



LE POLE IP EN CHIFFRES...



LE POLE ACCUEIL ET ACCOMPAGNEMENT SPECIALISE

Présenté par Ludovic SERNA,
Directeur du pôle

La Maison d'Accueil Spécialisée de l'Association La Roche à Claveisolles a ouvert ses portes le 14 novembre 2022. L'accueil des 20 premiers résidents est l'aboutissement d'un parcours commencé en 2018 et qui se poursuit à ce jour.

L'année 2022 a donc vu l'avancée de nombreux points, grâce à l'ensemble des forces vives de l'association qui ont participé au bon déroulement des actions mises en œuvre, et que nous remercions.



Le processus d'admission des personnes concernées

Un processus, conduit par l'association La Roche a été accompagné par :

- Un comité stratégique (garant du processus d'admission et du bon respect du droit des personnes) réunissant les partenaires, les personnes concernées, leurs familles, les financeurs, et les établissements...
- Un comité technique (en charge de la constitution d'un dossier d'admission).

Répartition des 60 places (Comité Stratégique)



1er niveau (20 places)

Fongibilité budgétaire
Centres Hospitaliers
psychiatriques du Rhône

2ème niveau (30 places)

Répartition des places en
fonction de la population
couverte par les C.H.
psychiatriques

3ème niveau (5 places)

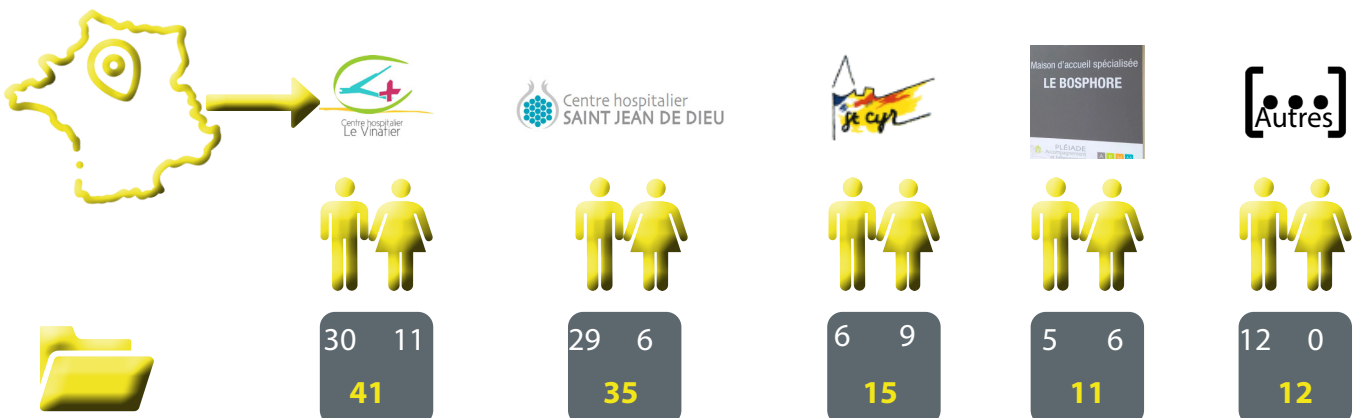
M.A.S. Le Bosphore

4ème niveau (5 places)

Personnes sans solution au
domicile ou en E.S.M.S.



Répartition des 114 dossiers reçus





© OPAC du Rhône



Acteurs impliqués

Documents, outils associés



CHS
MDMPH / MDPH Rhône
Autres porteurs

Envoi du dossier de candidature + notification MDPH

Dossier d'admission élaboré
en COTECH

Directeur M.A.S.

Accusé de réception du dossier / enregistrement des données des candidats

Complétude du dossier
si besoin
Serveur sécurisé La Roche
Fichier Excel sécurisé
Mails

Encadrement La Roche

Étude des dossiers

Fichier Excel sécurisé

Comité Technique
Porteurs de dossiers

Commission pluri partenariale

Liste 70 personnes issue de
l'étude des dossiers

Comité Stratégique

Commission finale

Documents processus
admission

Directeur M.A.S.

Admission

Courriers



Septembre 2021
Pose de la 1ère pierre



Etude des dossiers

L'étude des dossiers s'est faite en deux temps :

- Une double lecture des dossiers : une par la direction de la M.A.S. et une par la direction parcours et qualité aboutissant chacune à une « cotation » des dossiers sur 105 points en fonction de critères prédéterminés.

Ces critères sont :

- ◇ L'expression de la personne de son projet de vie vers la M.A.S.,
- ◇ La capacité de la personne à s'inscrire dans un projet de vie en collectivité ,
- ◇ La durée de l'hospitalisation au long cours ou de l'attente d'une M.A.S.,
- ◇ L'avis soignant sur le projet de réhabilitation psychosociale de la personne,
- ◇ L'absence de troubles du comportement nécessitant une coercition.

La moyenne de cotation obtenue par les dossiers est de 59/105.

- Une lecture du dossier médical par un médecin expérimenté du secteur médico-social qui émet un avis médical sur le dossier.

Une réunion (2 jours) a ensuite permis de croiser l'ensemble des lectures décrites ci-dessus et d'émettre un avis d'admission ou de mise en liste d'attente ou de non admission. Une liste de 60 personnes admises a alors été constituée ainsi que 8 personnes en liste d'attente. La moyenne de cotation des dossiers des personnes admises est à 76/105.



L'intégration des personnes concernées

Nous envisageons une intégration progressive des personnes concernées en trois vagues de 20 personnes :

1. en octobre 2022,
2. en décembre ,
3. durant le second trimestre 2023.

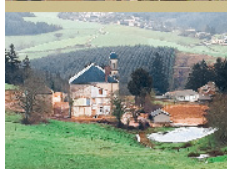
Fin Août 2022, l'OPAC du Rhône annonce que les délais d'ouverture à Octobre 2022, ne pourront pas être tenus. Proposition est faite de procéder à une ouverture partielle de la M.A.S. sur le rez-de-chaussée du bâtiment de vie et quelques pièces du bâtiment de services. La date d'ouverture est prise au 14 novembre 2022.

20 résidents seront admis à cette date et vivront dans des conditions de cohabitation avec le chantier jusqu'au mois de janvier 2023. Le choix est fait de travailler avec les établissements sur le profil de personnes qui supporteront au mieux cette situation. Rapidement, une liste de 20 noms se construit, 10 personnes en provenance du Vinatier, 6 du Centre Hospitalier Saint-Jean-de-Dieu et 4 du Centre Hospitalier de Saint-Cyr-au-Mont-d'Or. Les résidents sont arrivés entre le 14 novembre et le 1er décembre. Ils ont, petit à petit, pris leur marque dans leur nouveau logement, fait connaissance entre eux et avec les professionnel(le)s ainsi que leur nouvel environnement de vie. Dans ce cadre, plusieurs temps :

- 1er groupe d'expression des résidents,
- Début des signatures des contrats de séjour,
- Premières visites à domicile des équipes de soins,
- Liens avec les mandataires judiciaires,
- Liens/visites des familles des personnes concernées et organisation des fêtes de fin d'année.

Newsletter n°2 Association La Roche

MAISON D'ACCUEIL SPÉCIALISÉE DE CLAVEISOLLES



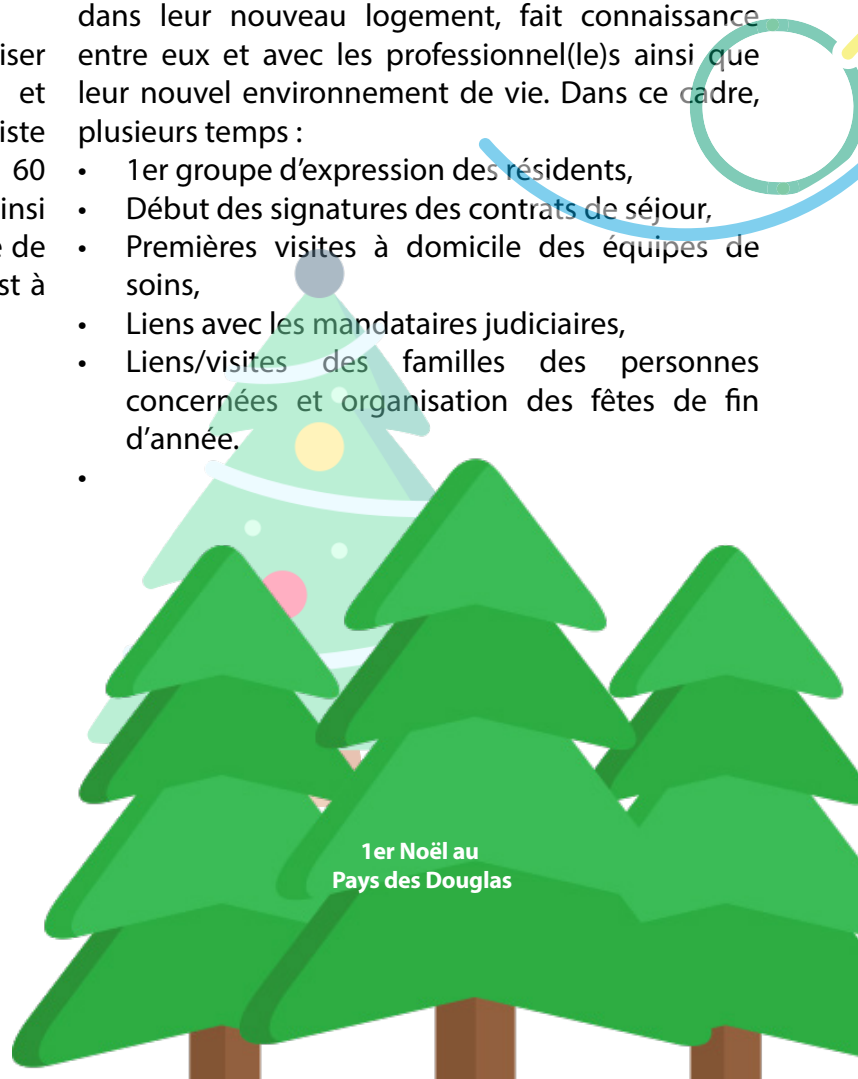
Avancée du projet architectural

Le plan de l'édifice est en cours de validation. Les travaux de construction ont commencé en septembre 2022. Les travaux de finition sont en cours. Les travaux de peinture sont en cours.

Foetus métier

Accompagnement Educatif Et Social (AES / AMP)

L'accompagnement éducatif et social (AES / AMP) est une activité qui vise à accompagner les personnes handicapées dans leur parcours de vie. Il s'agit d'un accompagnement personnalisé qui vise à favoriser l'autonomie et l'inclusion sociale des personnes concernées. Ce projet s'inscrit dans le cadre de la politique de l'accompagnement éducatif et social de la M.A.S.



1er Noël au
Pays des Douglas



Le recrutement du personnel



Afin d'accompagner l'installation des résidents dans leur nouveau lieu de vie, dans les gestes de la vie quotidienne et dans les problématiques médicales qu'ils rencontrent, une équipe pluridisciplinaire (éducatif et soins) est nécessaire. Une campagne de recrutement a été mise en œuvre en lien avec le service Ressources Humaines de La Roche.

Un travail de longue haleine réalisé par la DRH et ses collaboratrices a permis de :

- communiquer sur le projet de la M.A.S. (presse, organismes de formation...),
- recueillir au fil de l'eau les CV des personnes intéressées,
- tenir informés les candidats potentiels et les partenaires via une newsletter,
- de réaliser des informations collectives avec l'aide de Pôle Emploi et des municipalités du territoire.



INFORMATION COLLECTIVE 2021 Maison d'accueil spécialisée située à CLAVEISOLLES

fête du bois les 9 et 10 juillet 2022 à Claveisolles, avec ces 7000 visiteurs et 3000 flyers distribués) et une banderole a été installée dans la vallée d'Azergues à un carrefour fréquenté à l'entrée de Lamure sur Azergues.

- L'ensemble des offres de postes ont été publiées sur le site web de l'association avec la création d'une page spécifique pour les annonces relatives à la M.A.S. et relayées sur les réseaux sociaux de l'association grâce au service communication.

A l'ouverture de l'établissement, l'organigramme était constitué ainsi :

- Directeur, 1 E.T.P.,
- Cadre de Santé, 1 E.T.P.,
- Cheffe de service éducatif, 1 E.T.P.,
- Médecin Coordonnateur, 0,6 E.T.P.,
- Assistante de Gestion Administrative, 1 E.T.P.,
- Coordonnateur Parcours et Projets, 3 E.T.P.,
- Infirmiers, 4 E.T.P. jour - 3 E.T.P. nuit,
- Agents de Service Intérieur, 2 E.T.P.,
- Accompagnants de la Vie Quotidienne, 16 E.T.P. jour- 1 E.T.P. nuit,
- animateurs, 3 E.T.P.,
- Veilleurs de nuit, 3 E.T.P.,

Soit 40 professionnels pour 39,6 Equivalents Temps Plein sur les approximativement 90 prévus à terme.

Je soulignerai les difficultés de recrutement sans entrer dans trop de détails.

Un séminaire d'intégration a été organisé deux semaines en amont de l'ouverture, avec 8 jours de présentation, d'informations et de formations, certains en présence du Président et de la Vice-Présidente de l'association.

L'ensemble des personnels a, entre autres, été formé aux Premiers Secours en Santé Mentale (P.S.S.M.) et sensibiliser au rétablissement par l'association Espairs.

OUVERTURE D'UNE MAISON D'ACCUEIL SPECIALISEE SUR LA COMMUNE DE CLAVEISOLLES

90 PERSONNES A RECRUTER POURQUOI PAS VOUS !

SCANNEZ LE CODE !

NOS OFFRES D'EMPLOI !

- Infirmiers H/F
- Aides-Soignants H/F
- Accompagnants Éducatifs et Sociaux H/F et bien d'autres postes avec ou sans diplôme

recrutement@laroche.asso.fr
https://laroche.asso.fr/espace-rh/annonces/

La Roche

A l'arrivée de la direction de la M.A.S. (Directeur, Cadre de santé puis Cheffe de Service), ces opérations se sont intensifiées, plusieurs axes de travail ont permis de structurer la communication ainsi que le recrutement effectif des professionnels :

- Des informations collectives sur 10 communes (Claveisolles, Amplepuis, Val D'oingt, Belleville, Chauffailles...), suivies d'une demi-journée de job dating,
- Une campagne de distribution de flyers a permis de couvrir l'ensemble des marchés environnants ainsi que les grands évènements de la région (la

Projets d'inclusion de la M.A.S. sur le territoire

Projet culturel « Claveisolles village d'accueil »

Cofinancé par la Commune, la C.O.R. et l'association La Roche, ce projet a pour objectif de sensibiliser, par l'intermédiaire de la médiation de la photographie, les habitants de Claveisolles à l'arrivée de la M.A.S. et les personnes qu'elle va accompagner. Ainsi, 10 « ambassadeurs » volontaires, habitants de Claveisolles et des alentours ont accepté de poser pour un portrait photographique réalisé par Hanicka Andres. Ce portrait accueillera nos résidents qui choisiront un ambassadeur afin de tisser un lien privilégié et des rencontres pourront ensuite avoir lieu. Les personnes concernées volontaires pourront, à leur tour, se faire photographier avec à terme une exposition croisée des portraits.

Les conditions d'ouverture 2022 ne nous ont pas permis de réaliser ce projet au moment de l'ouverture de l'établissement. Il est reporté début 2023.

Projet « un micro pour un établissement nouveau »

Ce projet mené en collaboration étroite entre les écoles de Claveisolles (Centre Scolaire Notre Dame et école publique), l'Institut Régional d'Education Pour la Santé (I.R.E.P.S.) et Radio Calade est basé sur la préparation, la construction et la mise en œuvre d'une émission de radio entièrement réalisée par les enfants de l'école avec pour thème l'arrivée de la M.A.S. à Claveisolles et plus largement, la santé mentale et le handicap psychique.

<https://www.radio-calade.fr/2023/04/12/la-mas-de-claveisolles-un-micro-pour-un-etablissement-nouveau/>



Perspectives pour l'année 2023

- Prendre livraison globale de l'établissement, à la fin de l'année 2022, l'OPAC nous a annoncé que le site ne pourra pas être livré début 2023 comme prévu en raison de la défaillance de l'entreprise du lot plomberie. Un nouveau calendrier sera transmis début 2023 incluant la commission de sécurité définitive ainsi que la visite de conformité de l'A.R.S.
 - Terminer le processus d'admission pour les 60 résidents et par conséquent intégrer les 40 personnes actuellement en attente,
 - Mener la campagne de recrutement pour l'ensemble des salariés permettant d'accompagner les personnes concernées, et stabiliser l'organigramme,
 - Développer et mettre en œuvre les projets inhérents à la M.A.S. : Le jardin de vie, la participation des personnes concernées (structuration du Conseil de la Vie Sociale), l'évaluation des outils de la loi 2002-2 au regard de l'effectivité de l'ouverture de la M.A.S. et leur adaptation à la population accueillie,
- ... et bien plus encore, l'aventure ne fait que commencer ...

Nos ambassadeurs
© Le Patriote





LE POLE HABITAT ET VIE SOCIALE

Présenté par Emmanuel VIAL,
Directeur du pôle

2022

BATIR NOTRE NOUVELLE AMBITION

L'année 2022 est une année marquée par l'achèvement des constructions du nouveau foyer de vie d'Yzeron et du domicile collectif de la Rue du Gonnet à Tarare. Ces constructions sont venues parfaire et donner aux « hébergements » leur physionomie cible ; celle que nous avions projetée en 2019. Beaucoup de satisfactions de voir que les défis lancés « à l'époque » se sont concrétisés et qu'aujourd'hui les personnes concernées peuvent pleinement bénéficier de ces équipements.

Au-delà des murs, nous avons aussi poursuivi la construction d'une nouvelle organisation des « hébergements » de l'association. Le Pôle Habitat et Vie Sociale est né de cette volonté de disposer d'un nouvel outil, d'une nouvelle organisation au plus proche de l'accompagnement des parcours des personnes.

Cette nouvelle organisation se déploie progressivement depuis fin 2021. Elle s'est mise en place sur notre foyer de vie de Roche Félines en mai 2022 et arrive aujourd'hui aux portes de nos services roannais.

Construire, transformer, consolider fait basculer le pôle, comme dans le bâtiment, dans un cycle de « GPA » - de Garantie de Parfait Achèvement – pour lequel toutes les équipes travaillent et se mobilisent pour ciseler, affiner, ajuster, parfaire nos outils et bâtir des fondations solides aux nouvelles ambitions associatives.



Copyright ADIM

confortables et lumineuses ; des espaces d'animations nombreux et variés ; des bureaux, des vestiaires, une salle de réunion, une salle de pause... composent désormais la Résidence l'Yzeron. Un lieu de vie et de travail dans lequel s'épanouissent aujourd'hui les quelques 51 résidents accueillis et 35 professionnels de La Roche. C'est donc sans aucun regret qu'habitants et professionnels y prennent leurs marques !

En plus de construire de nouveaux bâtiments, le défi de la transformation était aussi « médico-social » et consistait à améliorer l'offre d'accompagnement des résidents par l'accueil de nouveaux professionnels.

+ 8 Equivalents Temps Plein en 4 ans

Dans la dynamique de création du Pôle Habitat et Vie Sociale, la Résidence l'Yzeron aura vu non seulement son fonctionnement se transformer (avec le travail de GPEC conduit en 2021 et la réorganisation de toutes les fonctions d'accompagnement) mais en plus, il aura fallu à l'équipe intégrer en nombre de nouveaux professionnels.

L'arrivée d'Isabelle MONTALAND en novembre 2022 comme Responsable aux commandes de ce site vient parachever toutes ces évolutions.







Elle conduit désormais son équipe dans la nécessaire construction de **nouveaux** process de travail au service, bien entendu, du développement du **Pouvoir d'agir** et de l'**Inclusion** des personnes concernées. Les projets personnalisés sont au cœur du dispositif et subsidiarité et autodétermination sont les concepts clefs que cette équipe apprend à conjuguer au présent pour se bâtir une posture professionnelle favorisant le **Rétablissement** des usagers.

Résidence l'Yzeron : Défi relevé pour un nouveau départ

En 2018, le département du Rhône a « lancé le défi » à l'association d'intégrer la Résidence l'Yzeron dans son projet global. La Résidence, située à son origine chemin du Planil à Yzeron, disposait de bâtiments vieillissants et inadaptés aux besoins des personnes accompagnées. Très vite fut prise la décision de construire aux résidents un nouveau lieu de vie et d'en faire un outil au service de leur rétablissement. Grâce au soutien de la Commune, La Roche a pu bénéficier de la mise à disposition d'un terrain et après 18 mois de travaux, le déménagement des résidents dans leur nouvel écrin a pu s'effectuer le 12 septembre 2022.

2 bâtiments de 1350 m² chacun, permettent désormais aux habitants de jouir d'un confort et d'un niveau d'équipements sans commune mesure avec leur ancien site. Des chambres spacieuses,

Les chiffres clefs du Projet

-  Surface : 2645 m²
-  51 places d'accueil
-  Embauche supplémentaire de 10 Equivalents Temps Plein
(Aide Médico-Psychologique, Moniteur-Educateur, Agent de Service Intérieur)
-  Projet 8 475 014 € T.T.C.
Financement par emprunt PLS à 53% et Autres CDC à 47%
-  Bail à construction 40 ans, signé avec la Ville d'Yzeron
-  Impact prix de journée : 100€ → 140€



Une belle réalisation grâce à nos partenaires



Plateforme VIA-PSY Lancement réussi !

La plateforme de services Via-Psy de l'Ouest Rhodanien lancée en janvier 2021 continue sa mise en orbite.

via-psy 

Plateforme de services habitat
et vie sociale

Pour atteindre son objectif d'accompagner des parcours « sur mesure », la plateforme «La Roche» a parachevé sa structuration. Le Dispositif Habitat Diffus (D.H.D.) a définitivement remplacé le foyer appartement et compte, fin 2022, 46 personnes accompagnées (contre 28 en 2018).



Domicile Collectif
Tarare

Le 5 janvier 2023, le foyer Roger Jacquet a définitivement fermé ses portes à l'accueil de résidents, désormais accompagnés à Tarare sur le foyer des Mousselines. Fermeture rendue possible par l'ouverture du très attendu domicile collectif de la rue du Gonnet en lieu et place de l'ex foyer des Myosotis. Une magnifique résidence de 17 logements autonomes a pris place sur ce site et nous permet d'accueillir dans 2 nouveaux dispositifs de la plateforme : Dispositif Habitat Regroupé (D.H.R.) et Dispositif Habitat Regroupé Renforcé (D.H.R.²) des personnes concernées poursuivant le désir de vivre et apprendre à s'épanouir dans une vie autonome en appartement.

Les Foyers d'hébergement (Mousselines et Parc) eux aussi poursuivent leur mue et sont aujourd'hui des foyers plus ouverts, facilitant l'accueil d'un public plus jeune, les stages de découverte ou encore les allers-retours. Le S.A.V.S. de la colocation accompagnée Sophonie qui, en fin d'année, a acté son déménagement dans un nouveau lieu de résidence à Tarare, travaille également à se réinventer et prévoit en 2023 de revoir son projet.

La plateforme Via-Psy est un dispositif innovant, unique en France, lancée en 2021 et qui poursuit donc sa trajectoire.

L'orbite que nous visons est celui de sa territorialisation au sens de « l'intégration » au sein de la plateforme d'autres dispositifs d'autres associations. Nous poursuivons ainsi l'objectif de diversifier et enrichir encore l'offre de services disponible sur le territoire de la C.O.R. et ainsi améliorer les parcours des personnes.





Focus RH Un ambitieux plan de développement des compétences pour accompagner les salariés

Le travail de G.P.E.C. et de définition de l'ensemble des fonctions d'accompagnement s'est poursuivi en 2022 par la mise en place d'un ambitieux plan de développement des compétences. En plus de participer à des colloques, des webinaires et pour certains d'être engagés dans des formations individuelles, plusieurs formations collectives ont été proposées, dont :

- **Formation à la conduite de projets** (démarche et outils). Les référents de projets ont ainsi pu suivre une formation dispensée par Dominique Mautuit qui était déjà intervenu l'an dernier sur les outils de la réhabilitation psychosociale. Objectifs : parfaire notre expertise dans l'accompagnement des projets personnels.
- **Formation à l'animation de groupes**. Les animateurs accueil et animateurs projets ont été formés par un organisme de l'éducation populaire (fédération des œuvres laïques). Objectifs : favoriser la participation, l'expression, donner la parole, identifier des besoins et construire des actions collectives.
- **Formation R.B.P.P. Comportement problème** : Tous les salariés du pôle sont ou seront formés à cette recommandation de bonnes pratiques. Objectifs : mieux identifier, comprendre et accompagner les comportements problèmes.
- **Formation aux Premiers Secours en Santé Mentale** (P.S.S.M.). Objectifs : acquérir les bases permettant d'identifier les situations de troubles psychiques et les premières postures d'accompagnement à adopter. A noter que nous avons priorisé la formation d'une salariée à devenir formatrice en premiers secours en santé mentale afin que 2023 soit enrichie plus abondamment de cette formation.

Ces formations collectives ont concerné 64 salariés soit 66.7 % des salariés à profil éducatifs pour un total de presque 1000 heures de formation.

La montée en compétences des salariés est aussi accompagnée en continue lors de différents temps dédiés tels que :

- » Réunion Clinique : en moyenne 15h/annuelle/service,
- » Réunion d'Analyse des Pratiques Professionnelles (A.P.P.) : en moyenne 30h/annuelle,
- » Réunions d'équipe : en moyenne 150h/annuelle/service.



Réorganisation en cours pour les services ligériens

C'est en mai 2022 que Roche Félines a finalisé son travail de réorganisation et s'est à son tour « lancé » dans la mise en place d'une nouvelle « façon de travailler » plus participative et respectueuse des choix des personnes concernées.

Les animations se structurent autour d'objectifs citoyens, l'accompagnement à la vie quotidienne se personnalise en fonction des besoins et les projets individuels se conduisent de manière plus subsidiaire.

A l'articulation de cette organisation on retrouve la fonction de coordinateur de parcours, pièce centrale du système qui, au-delà d'être le pivot entre les demandes initiales des usagers et les prestations que nous produisons pour y répondre, nous permet d'agir en gestionnaire de flux.



Signe que le foyer s'ouvre à plus d'essais, le doublement du nombre de personnes en accueil temporaire en 2022 (5 en 2021 pour 10 en 2022).

Les services de Roanne eux aussi s'interrogent sur les évolutions qu'ils doivent engager pour permettre pleinement la mise en œuvre du projet associatif. Des séquences de médiation nous auront permis de poser le cadre des réflexions sur les pratiques que nous débiterons en 2023.



Pôle Habitat et Vie Sociale - c'est avec l'arbre qu'on construit la pirogue

Les bases sont posées, notre niveau «d'équipements» est excellent... Notre «Pirogue» est façonnée pour relever le défi de la transformation de l'offre et l'accompagnement des parcours. Nos équipes s'organisent, apprennent, changent de postures. Elles avancent, mieux elles s'adaptent car l'accompagnement des parcours le réclame.

2023 : S'adapter encore, se structurer toujours et apprendre à faire ensemble

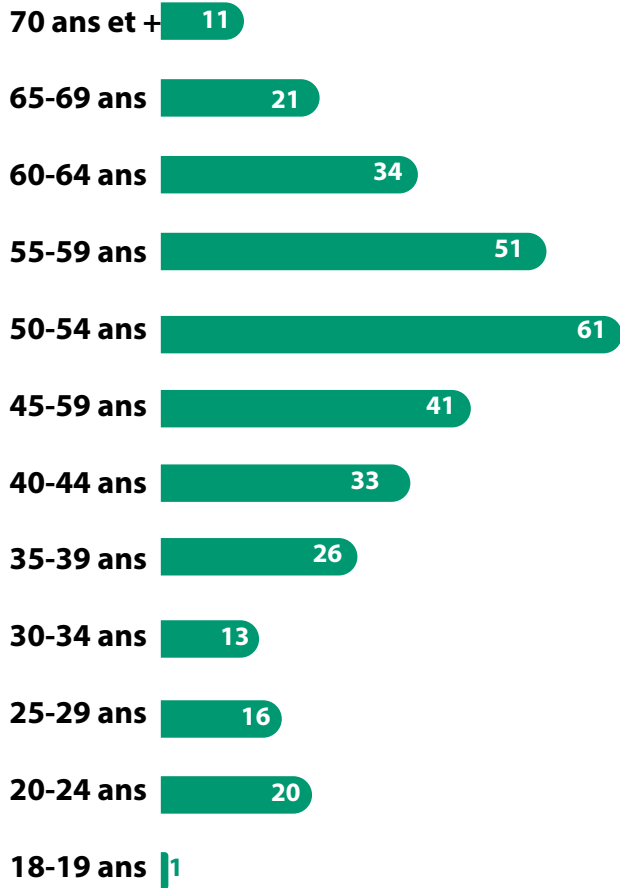
Nous entrons dans une ère où la nature même de la notion de « changement » doit évoluer. Changer ce n'est plus acquérir la capacité de passer d'un état à un autre mais celle de s'adapter en permanence. C'est le défi qu'il nous faut relever et ce défi, il nous faut le relever ensemble. Le monde social, sanitaire, médicosocial est riche d'une multitude d'acteurs tous plus légitimes et compétents les uns que les autres et travailler à « faire ensemble » plutôt que chacun de son côté requiert des facultés d'adaptation que nous n'avons pas encore...mais on y travaille !

C'est à cette seule condition que notre «pirogue», que nous avons façonnée ces 4 dernières années dans un bois dur et à l'architecture stable, saura franchir n'importe quel obstacle.





Pyramide des âges



Répartition Hommes/Femmes

36% / 64%



Taux d'occupation

Plateforme VIA PSY	89
Foyer de Vie Yzeron	94
Foyer de Vie St Marcel de Félines	99



Moyenne d'âge

Foyer de Vie Mousselines	55.84
Foyer Hébergement	44.86
Dispositif Habitat Diffus	41.51
SAJ Arc-en-ciel	46.27
SAVS Colocation	50.00
Foyer de Vie Yzeron	52.16
Foyer de Vie Roche Félines	60.31
SAVS Roanne	46.89
SASMASH Roanne	48.11
CAJ Roanne	49.63



Mouvements



	ENTREES		SORTIES	
	2021	2022	2021	2022
Plateforme VIA-PSY	38	28	54	21
Foyer de Vie Yzeron	7	4	7	3
Foyer de Vie Roche Félines	5	2	5	2
SAVS Roanne	10	6	7	11
SAMSAH Roanne	7	6	12	1
CAJ Roanne	9	6	5	3
TOTAL Pôle HVS	76	52	90	41



Accueil temporaire





LES DIRECTIONS ADMINISTRATIVE & FINANCIERE - DES RESSOURCES HUMAINES

Sur la Dimension Financière, les événements notables de l'année sont de deux ordres :

- D'une part, la pérennisation du travail selon la méthodologie des E.R.R.D./E.P.R.D. dans nos relations de tarification avec nos A.T.C.* (Autorités de Contrôle et de Tarification). Cette méthodologie prend tout son sens dans une vision pluriannuelle des dépenses et des recettes, c'est pourquoi nous avons démarré en fin d'année un travail avec l'Expert-Comptable sur une projection sur cinq années glissantes de nos budgets,
- D'autre part, nous avons mis en œuvre la majorité des financements de nos gros investissements des différents projets qui ont abouti en 2022 ... Ainsi, outre l'investissement immobilier d'Yzeron réalisé avec la Caisse des Dépôts et des Consignations – Banque des Territoires, nous avons aussi réalisé les investissements en équipements pour la M.A.S. de Claveisolles, pour la résidence Yzeron et pour la laiterie. Nous avons continué à collaborer pour cela avec nos partenaires bancaires de la Caisse d'Épargne et du Crédit Coopératif.

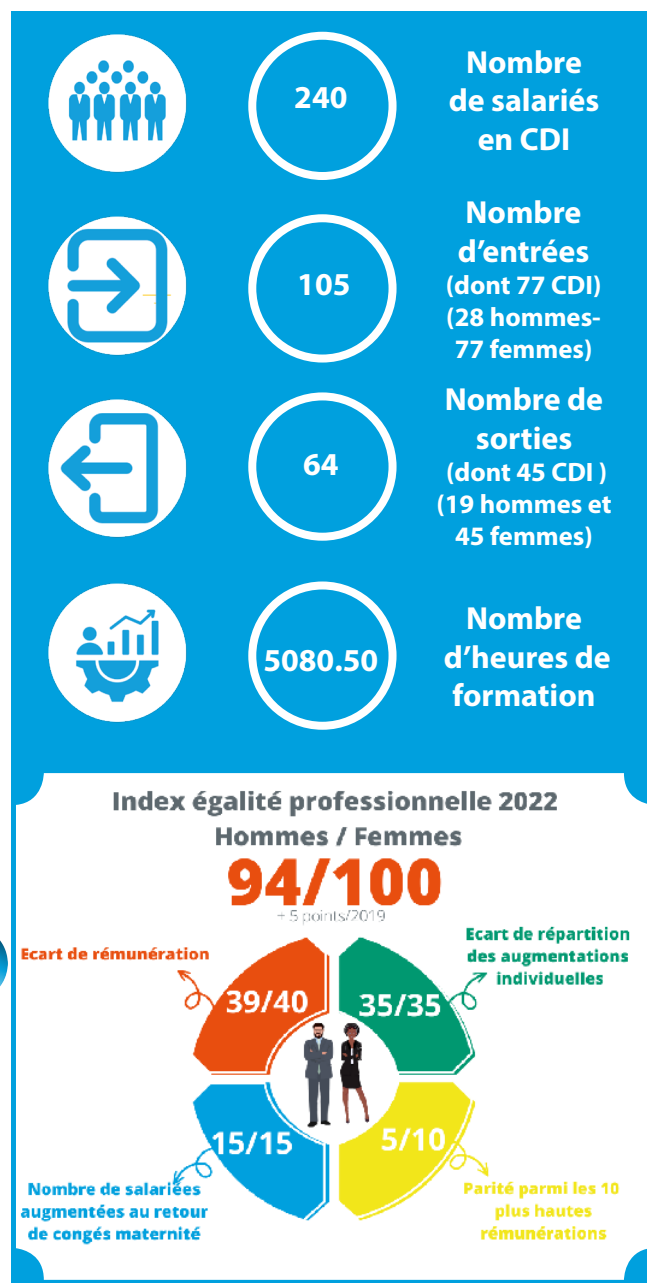
Sur la Dimension des Ressources Humaines, nous avons vécu une année très dense avec de nombreux recrutements en vue de l'ouverture de la M.A.S. de Claveisolles, mais aussi pour assurer de nombreuses successions à des départs de salariés dans le cadre de départ à la retraite notamment, mais aussi pour des choix de réorientation professionnelle.

Une équipe de maintenance mutualisée a été créée en regroupant les postes d'agent d'entretien des bâtiments au sein d'une même équipe pilotée par Boris Chabanis.

Enfin, l'année 2022 aura été une année charnière pour cette direction. Celle-ci était occupée jusqu'alors, et depuis sa création en 2018, par

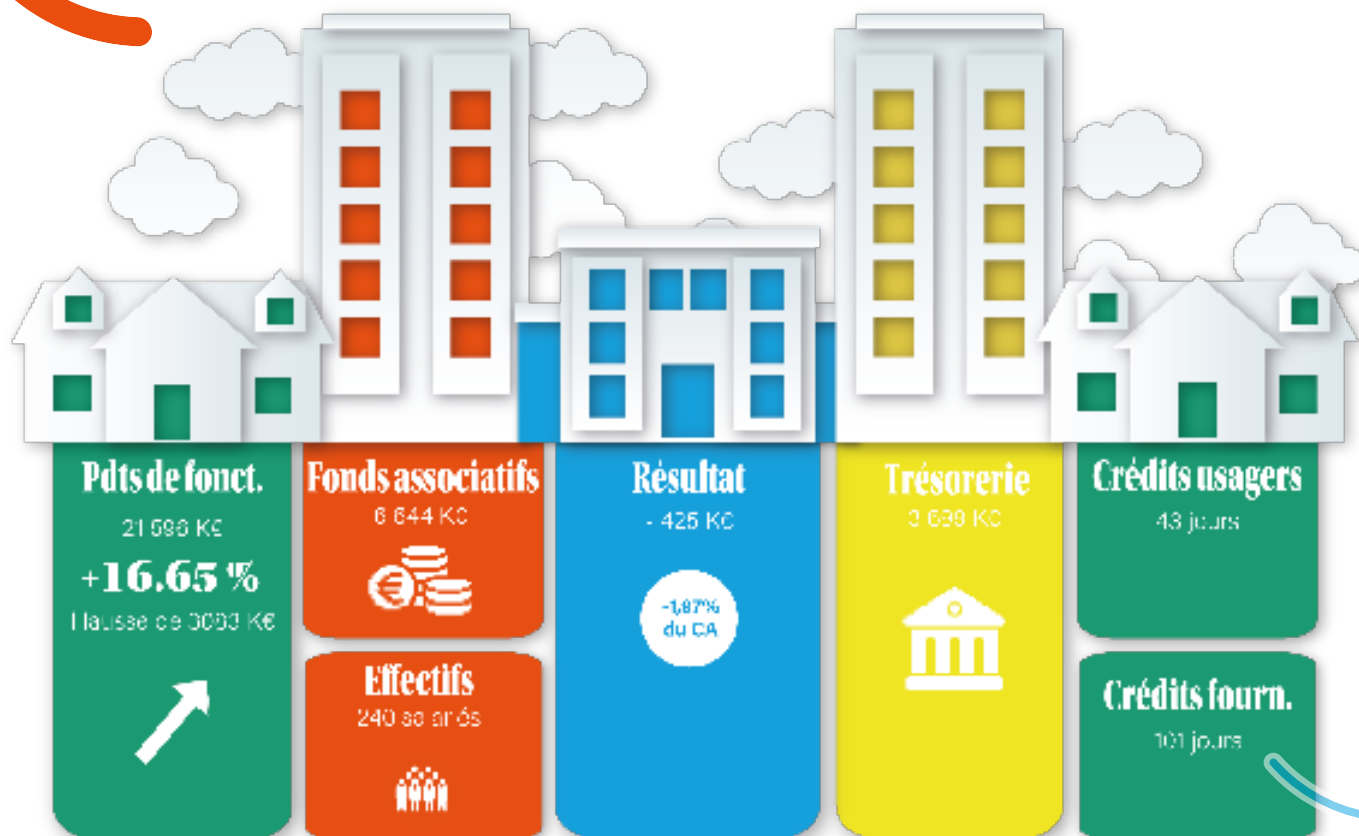
Camille GAUCHER (que nous remercions pour son investissement pendant 4 ans, sans faille). A la suite de son départ, nous avons réorganisé le poste pour créer deux directions distinctes, l'une consacrée aux Ressources Humaines, et l'autre consacrée à la Gestion Financière et Administrative. Cette évolution était rendue nécessaire par le nouveau périmètre de l'association.

EN CHIFFRES...



LE BILAN FINANCIER

Notre Association en quelques chiffres



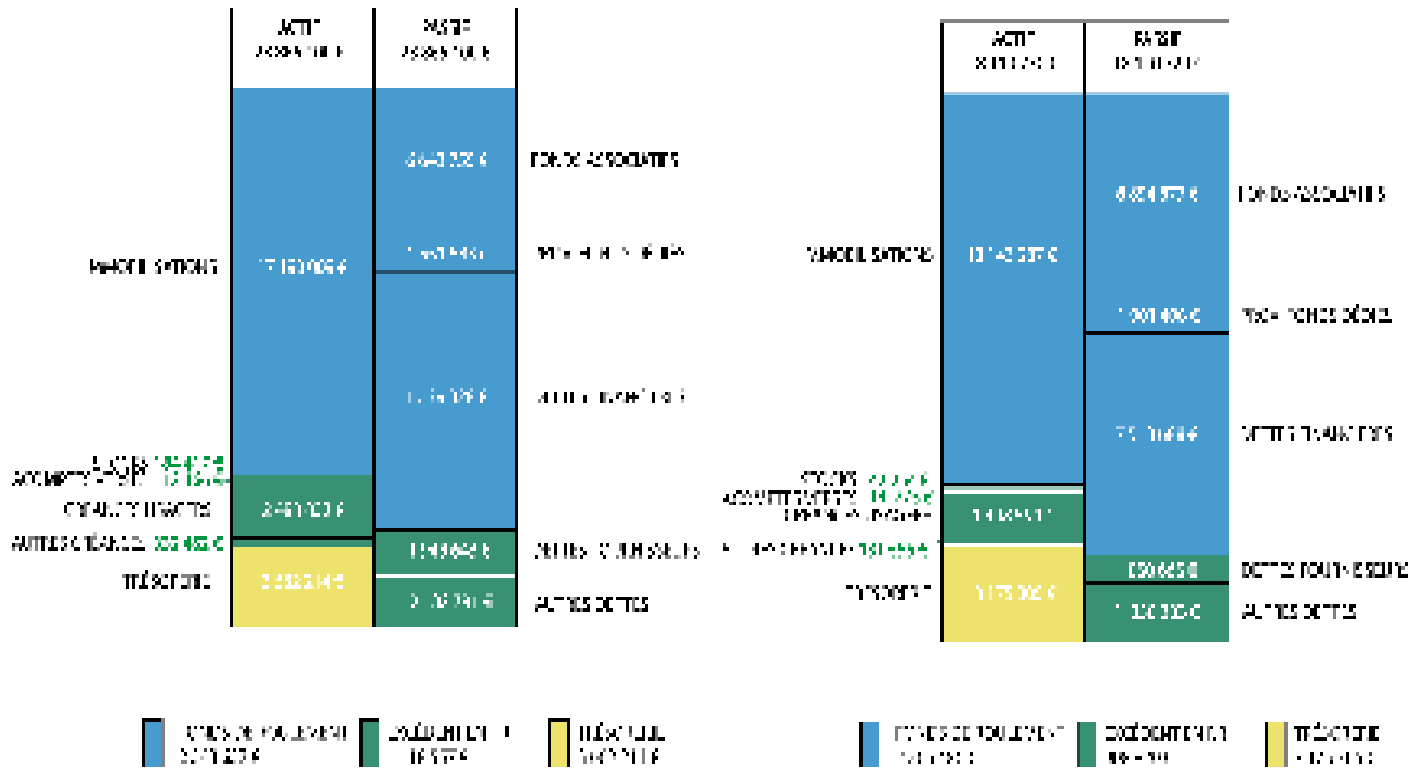
Rapport financier 2022 - Synthèse de l'activité

	2021	2022	Évolution
Produits exploitation	18 513 689 €	21 596 438 €	+16.65 %
Matières premières	431 573 €	351 542 €	-18.54 %
Charges de fonctionnement	5 714 510 €	6 494 033 €	+13.64 %
Impôts et taxes	571 370 €	647 056 €	+13.25 %
Charges de personnel	10 800 008 €	12 319 162 €	+14.07 %
Dotations aux amortissements	979 940 €	1 173 388 €	+19.74 %
Dotation aux provisions	4 920 €	0 €	
Autres	28 577 €	31 609 €	+10.61 %
Reportis en fonds dédiés	116 510 €	963 705 €	
Résultat d'exploitation	-133 719 €	-384 057 €	-187.21 %
Résultat financier après impôt	-13 130 €	-88 936 €	
Résultat exceptionnel	-23 414 €	47 816 €	
Résultat de l'exercice	-170 263 €	-425 177 €	-149.72 %



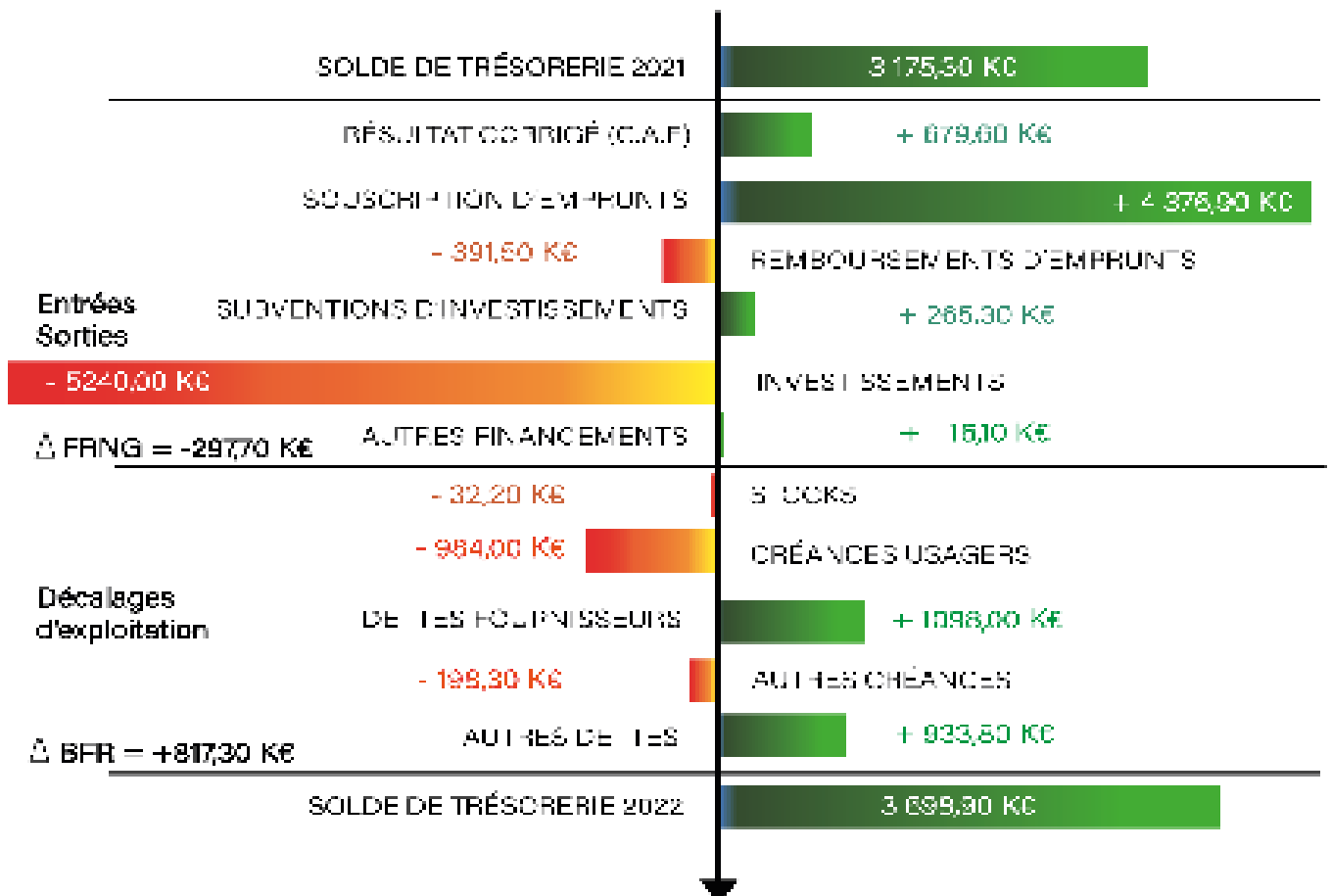
Bilan au 31/12/2022

Bilan au 31/12/2021



La trésorerie bilanciale inclut une «provision pour dépréciation financière de 36708.00€»

Les flux de trésorerie de l'association



LA COMMUNICATION

INSTITUTIONNELLE/Présenté par Virginie DECHAVANNE, Responsable

Le service communication accompagne le siège social et les établissements et services de l'Association dans la conception de leurs supports de communication, de leur signalétique, et ce dans le respect de sa charte graphique.

Facilitateur et véritable soutien dans l'organisation et l'animation d'évènements associatifs, le service a été très sollicité pour cette année 2022.

La célébration du 50e anniversaire de l'Association a été riche en évènements festifs, en réalisations et pleine de belles rencontres qui ont donné l'énergie nécessaire pour poursuivre, ensemble, nos actions en faveur des personnes accompagnées.



Pour les 50 ans
1 logo
1 étiquette bière

Livret accueil salariés
pochette rabat + 9 fiches onglet



Réalisations

	10 Affiches	3 Livrets
	6 Kakémonos	1 Rapport d'activité
	4 cartons d'invitation	1 Projet Associatif
	3 Flyers	5 Plaquettes/Flyers
	2 Pochettes rabat	1 Carte de vœux
	2 Assemblées générales	1 Grand évènement anniversaire
	3 Conseils Centraux de la Vie Sociale	1 Colloque
	1 Séminaire	1 Inauguration
	454 Abonnés +57%	66 Offres d'emploi
	938 Abonnées +74%	11 Newsletters
	13108 Visiteurs +4643	11 Vidéos
	146 Contacts +240% (site corporate)	
	28 Articles (Presse, bulletins-lettre-Newsletter partenaires)	
	4 Bandeaux mails	
	1 Logo	
	1 étiquette bière	
	Infographie twizy	



Perspectives

- Refonte du site internet (intégration des personnes concernées, aidants à la réflexion),
- Déploiement livret accueil salariés à tous les établissements,
- Inauguration des projets de construction réalisés en 2022 (Claveisolles, Domicile Collectif, en soutien pour ESAT Brignais et la Laiterie de La Roche),
- Plus de présence sur les réseaux sociaux avec la création d'un compte TIK TOK, INSTAGRAM et TWITTER
- Soutien et Accompagnement des Pôles et des Services dans l'harmonisation de leurs communications internes et externes.

Objectifs de l'année,

portés principalement sur l'activité terroir

- **Laiterie de La Roche** : Mise à jour et publication du nouveau site internet // Mise à jour des réseaux sociaux (Facebook, LinkedIn et Instagram), graphisme ;
- **Atelier Terroir** : Participation à divers événements montrant les compétences et savoir-faire des travailleurs en fonction des diverses activités de notre atelier ;
- **Accompagnement & Parcours** : Création et distribution d'un livret sur le droit des travailleurs..

Je suis exposant !



Réalisations

Laiterie de La Roche :

- Diffusion du nouveau site internet et mise en place d'une rubrique Newsletter et Blog ;
- Réalisation du graphisme des pots polypropylènes et de leurs opercules ;
- Référencement auprès d'enseignes spécialisées en bio (Naturalia...), traiteur de prestige, hôtellerie haut de gamme, fromagers et épicerie indépendantes (C gastronomie, Hôtel Mercure Part Dieu...). **Total de 60 distributeurs et points de restauration ;**
- Événements : Le marché de Noël des élus et des salariés de La Région, Les Halles inclusives, 2 marchés bio locaux (Loire et Rhône en collaboration avec le cluster bio), des animations magasins (So bio, Intermarché et Naturalia) ;
- Participation au Concours International de Lyon (2 yaourts récompensés - Or : mirabelle, Argent : fraise).

Perspectives 2023 : Déploiement de l'action Marketing et communication pour les autres activités des ESAT

Atelier Terroir :

- Inauguration de la grande laiterie le 16 mai 2023 ;
- Participation à des événements ;
- Mise à jour du plan de communication et marketing de l'activité terroir ;
- Développement des réseaux sociaux ;
- Commercial : Déploiement de nouveaux marchés pour la Laiterie : restauration collective, grandes et moyennes surfaces.

Multiservices, blanchisseries et conditionnement :

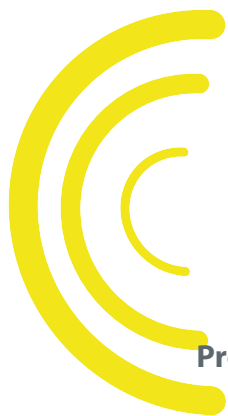
- Création d'un **plan de communication et marketing** pour les autres activités des ESAT.

Dans ce document, nous allons retrouver la présentation globale de l'association et de son activité commerciale, l'état des lieux de l'activité (produits et/ou services vendus, caractéristiques de la clientèle, notre stratégie actuelle...), nos objectifs de communication, nos cibles, notre positionnement, notre plan d'actions (pour répondre à nos objectifs et donc atteindre notre cible / ex. content marketing : création d'articles de blog, livres blancs etc. Community management : tunnel de vente, les piliers de contenus, le planning éditorial, le reporting...) nos contraintes, l'estimation budgétaire et le planning de réalisation des actions.



Accompagnement et Parcours :

- Création de nouveaux supports de communication (flyers, roll up...) pour illustrer et soutenir l'action médico-sociale des ESAT ;
- Création d'une pochette rabat avec des fiches reprenant le règlement de fonctionnement, la charte des droits et libertés des personnes accueillies, le livret d'accueil, les consignes de sécurité et d'hygiène et une information sur le Règlement Général de la Protection des Données (R.G.P.D.).



SOUTIEN LOGISTIQUE AUX ETABLISSEMENTS

Présenté par Boris CHABANIS, Responsable Environnement de travail & Soutien logistique aux Etablissements

Ouverture d'établissements: chantiers, déménagements, emménagements.....

supports logistiques aux établissements.

Les suivis de chantiers et les préparations aux ouvertures ont rythmé plusieurs mois de l'année jusqu'à la livraison des bâtiments. S'en sont suivies les étapes de déménagements/emménagements avec l'objectif de permettre aux futurs utilisateurs de s'approprier au mieux leur nouvel espace, en disposant d'équipements et d'outils fonctionnels, adaptés à un usage quotidien et sécurisé.

Organisation de l'Entretien et de la Maintenance des locaux

Ceci a été aussi possible par l'arrivée de nouvelles ressources au sein du service. En lien avec le pôle Habitat et Vie Sociale, il a été décidé de repenser l'organisation de l'Entretien et de la Maintenance des locaux. Créer une dynamique d'équipe pour des agents jusqu'ici isolés sur leur site et rapprocher les compétences techniques des Services Centraux sont les principales motivations à cette évolution, qui doit aussi nous permettre de disposer d'une vision globale de nos établissements.

De nouvelles personnes ont été recrutées pour répondre à ce besoin.

L'équipe est désormais constituée de 2 techniciens et d'un coordinateur. Un alternant « Chargé de l'Environnement de Travail » a également rejoint l'équipe pour un an et qui, en plus d'autres activités, est capable de venir en support, notamment au travers de la construction d'outils nous permettant un suivi plus adéquat des activités.

L'ouverture de plusieurs

établissements par l'Association a comme, pour l'ensemble des pôles, marqué les



Réorganisation de la restauration sur les établissements...

Le projet Restauration, engagé depuis 2019, se poursuit. Au cœur de notre réflexion, l'avenir de la Cuisine Centrale dont nous vous avons partagé la volonté de la fermer.

En effet, nous considérons que cet outil de production n'était plus en mesure de répondre aux besoins des personnes accompagnées et aux ambitions de l'Association de façon satisfaisante. C'est désormais une réalité, la Cuisine centrale de Les Sauvages a fermé ses portes en Octobre, mettant fin à de (très) nombreuses années de fonctionnement et plus d'un million de repas produits. Le partenariat avec notre prestataire de longue date a dès lors pris fin. Sensible aux appréhensions de leurs salariés quant à leur emploi, pour certains en poste depuis plusieurs années, l'Association s'est attachée à leur proposer des postes dans nos futures cuisines en accord avec notre futur prestataire.

Afin de pouvoir en arriver là, l'année 2022 a été aussi consacrée à l'élaboration et le lancement par le comité de Pilotage, accompagné par le cabinet Phinéa Conseil, de notre appel d'offres.

Avec pour fil directeur la politique Restauration de l'Association, notre Cahier des Charges a été présenté à 5 entreprises du secteur pour la restauration sur nos foyers. L'entreprise Restalliance a été choisie pour l'exploitation de nos cuisines et futures cuisines de Les Mousselines, de Roche-Félines et de la Maison d'Accueil Spécialisée, ainsi qu'une assistance technique auprès de nos cuisiniers d'Yzeron. Nous travaillons depuis à la mise en place d'une relation partenariale forte au service de nos convives et de nos engagements.

Pour nos activités de jours, E.S.A.T. et S.A.J., l'Association Messidor a su répondre favorablement à notre Cahier des Charges et assure désormais, depuis leur cuisine centrale de Sain Bel, la livraison des repas en liaison froide.

Les prochains mois verront la concrétisation des efforts : Ouverture de nos cuisines de production après plusieurs mois de travaux pas toujours évidents au quotidien pour les occupants, et la mise en place de prestations à la hauteur des objectifs visés et de la patience dont tout le monde, sur les sites, a fait preuve.

La Roche

POLITIQUE ALIMENTATION QUALITATIVE RESPONSABLE DURABLE



BIEN MANGER, C'EST

- Adapter les repas aux besoins et aux profils de chaque personne
- Dépister des troubles bucco dentaires, troubles de la déglutition, risques de dénutrition
- Evaluer régulièrement le suivi des régimes
- Privilégier un environnement favorisant le plaisir et le bon déroulement du repas



BIEN S'APPROVISIONNER, C'EST

- Privilégier les produits de qualité et de proximité
- Favoriser les modes d'approvisionnement en circuits courts limitant l'empreinte carbone et respectueux de l'environnement
- Utiliser les plateformes d'approvisionnement collectives, ainsi que la boîte à outils LOCALIMI
- Identifier en interne les produits à risques pour les personnes sensibles
- Engager un dialogue avec les fournisseurs



MOINS GASPILLER, C'EST

- Optimiser les commandes, la production et la gestion des stocks
- Cuisiner et servir la juste quantité en fonction des besoins des personnes
- Favoriser la redistribution des surplus alimentaires lorsque cela est possible
- Favoriser les circuits de revalorisation des déchets



AGIR AU QUOTIDIEN, C'EST

- Inscrire ces engagements dans les projets d'établissements
- Informer, sensibiliser et impliquer l'ensemble des partenaires à la démarche
- Accompagner et former le personnel
- Etablir un plan d'actions par établissement et en évaluer les impacts
- Communiquer sur les Impacts
- S'inscrire dans le cadre global d'une démarche de responsabilité sociétale





LE GARGANTUA
 RÉSEAU by RESTAU'C
 ÉVÉNEMENTS & TROPHÉES

Nos cuisiniers ont du talent !
 Yzeron, demi-finalistes médaillés au concours Gargantua 2022





LA DIRECTION PARCOURS ET QUALITE



Présenté par François ANIZAN, Directeur Parcours & Qualité

Objectifs et réalisations 2022

Objectif 1 Créer un service innovant

- ✓ Développer une offre interne de formations à distance,
- ✓ Ouvrir La Roche à la recherche appliquée,
- ✓ Diffuser un film valorisant les personnes concernées et l'intervention de l'artiste,
- ✓ Poursuivre l'élaboration du projet de solution numérique en santé.

Objectif 2 Développer la politique qualité médico-sociale

- ✓ Implanter le Règlement Général de Protection des Données pour les usagers,
- ✓ S'approprier la démarche de mesure d'impact social,
- ✓ Veiller à la nouvelle réglementation d'évaluation,
- ✓ Réviser la procédure de signalement de situations de maltraitance,
- ✓ Réaliser une étude prospective des besoins et pérenniser la méthodologie de recueil,
- ✓ Continuer à former les salariés à la Recommandation comportements-problèmes,
- ✓ Poursuivre la montée en compétences des C.V.S., notamment l'articulation C.C.V.S./C.V.S.,
- ✓ Accompagner les C.V.S. pour les élections de 2022.

Objectif 3 Développer les partenariats sur l'offre

- ✓ Investir les instances Loire et Rhône de coordination de parcours,
- ✓ Développer le case management du P.T.S.M. dans le Rhône,
- ✓ Renforcer le partenariat avec l'Equipe Relais Handicaps Rares et Prader-Willi France,

- ✓ Intégrer le Bureau de l'association Coordination 69 Soins Psychiques et Réinsertions,
- ✓ Contribuer aux cercles d'échanges de l'union des Couleurs de l'accompagnement.

Objectif 4 Développer les pratiques orientées rétablissement

- ✓ Développer un projet d'aide aux aidants,
- ✓ Professionnaliser la pair-aidance sur le Pôle Habitat Vie Sociale,
- ✓ Mesurer le bien-être et de la qualité de vie des personnes concernées.

Objectif 5 Contribuer à l'ouverture de la Maison d'Accueil Spécialisée

- ✓ Soutenir la Direction dans la mise en place des outils de promotion des droits,
- ✓ Qualifier les dossiers de candidature,
- ✓ Contribuer au processus d'intégration des salariés,
- ✓ Soutenir l'intégration de la M.A.S. dans son environnement.



Réunion préparatoire C.C.V.S. avec les 2 Présidents



Formation
Montée en compétences du Conseil de la Vie Sociale

Indicateurs clés en 2022



- 50 % des usagers estiment avoir un besoin d'accompagnement sur la participation sociale selon une étude prospective interne conduite en 2022,
- 12 personnes ont bénéficié en ambulatoire sur Tarare des ateliers de réhabilitation psychosociale (habiletés sociales et gestion des émotions) de l'hôpital de Saint Cyr au Mont d'Or,
- 70 % des salariés formés à la recommandation sur les comportements problématiques,
- 11 étudiants dans des formations de cadres du médico-social ont été tutorés par la direction parcours et qualité,
- 93,75 % des travailleurs interrogés de l'E.S.A.T. Terroir déclarent se plaire au sein de l'E.S.A.T. selon une première mesure d'impact social menée en 2022,
- Plus de 80 % de votants parmi les personnes concernées pour les élections dans les C.V.S. des Pôles Inclusion Professionnelle et Habitat et Vie Sociale,
- 2 conventions de partenariat établies avec 3 des hôpitaux psychiatriques du Rhône,
- Procédure associative révisée et en cours de communication sur le signalement des événements de maltraitance.

Perspectives 2023

Objectif Qualité

- Faciliter les conditions des évaluations des E.S.A.T, de Via-Psy et des services de la Loire,
- Développer la pratique d'évaluation des projets selon la méthode de mesure d'impact social,
- Evaluer l'action des Conseils de la Vie Sociale notamment leur niveau de participation.

Objectif Droits

- Continuer de former les Conseils de la Vie Sociale,
- Créer une enquête sur l'accès aux droits des personnes concernées.

Objectif Expertise sur le handicap psychique

- Constituer le Comité de Promotion des Pratiques Orientées Rétablissement,
- Conventionner avec un laboratoire de recherches pour observer les pratiques,
- Former en e-learning les salariés à la prévention de la crise suicidaire.

Objectif Parcours

- Poursuivre le développement de l'action d'aide aux aidants,
- Soutenir l'amorçage des expérimentations du case management sur le Rhône.



LE PROJET ASSOCIATIF



L'année anniversaire a été également le temps d'imaginer les années à venir en s'appuyant sur notre vécu et ce qui a fait notre force durant ces 5 décennies.

Lors de l'Assemblée Générale Ordinaire du 12 octobre dernier, a été voté notre Projet Associatif sur la base des orientations proposées l'année précédente. Un moment important puisqu'il n'est autre que notre feuille de route pour les 5 ans à venir. Et si des actions sont déjà lancées, d'autres sont à mener en faveur de l'auto-détermination des Personnes Concernées, du renforcement de l'expertise Handicap Psychique de nos professionnel(le)s, du développement des Activités de l'Association et de la mesure de son Impact Social.

Le cap est fixé pour les 5 ans à venir



Un travail collaboratif mené conjointement par le Conseil d'Administration et le Comité de Direction dont la formalisation a débuté à l'issue du séminaire annuel de 2021. Un travail conséquent qui méritait une attention particulière et la mise en valeur de nos perspectives à l'horizon 2026, objectif réussi avec la contribution de notre Agence de communication Frelon Bleu pour la page de garde.

Notre Projet Associatif, un Engagement à agir

Le Projet Associatif 2023-2027 vient éclairer notre ambition de façonner une société inclusive où les personnes concernées peuvent exercer leurs choix.

Cette question de l'exercice des choix est fondamentale, en ce sens qu'elle regroupe pleinement la question de la citoyenneté et de l'accès aux droits fondamentaux. Ces droits fondamentaux sont parmi les choses les plus précieuses des habitants de notre Nation, et donc de toutes les personnes accompagnées au sein de l'association. Nous allons nous attacher

à ce que ces droits soient concrets, permanents et accessibles pour toutes et tous. C'est notre mission.

L'aventure se poursuit et le séminaire 2022 aura permis d'amorcer une réflexion sur la construction d'indicateurs de mesure qui se poursuit encore aujourd'hui. Une évaluation nécessaire pour tenir les échéances et donc nos engagements, mais également d'ajuster nos actions pour atteindre nos objectifs et s'assurer que nos actions sont efficaces.



Un Projet Associatif en 4 parties

1

Portrait

*Une Association au cœur
du territoire rhodanien et ligérien*

2

Missions

*Des compétences multiples
pour soutenir les personnes*

3

Modalités d'intervention

*Le renforcement du pouvoir d'agir
comme fondement de l'action*

4

5 Axes stratégiques

*Le sens et le cadre de l'action
pour les 5 ans à venir*



Un Projet Associatif en 5 Axes stratégiques



1 - Articuler la gouvernance associative et l'organisation opérationnelle

La Gouvernance associative sera renforcée et se modernisera pour faire face au développement de l'association. Cela inclut un effort important sur la communication institutionnelle et professionnelle.



2 - Promouvoir la Citoyenneté des Personnes Concernées et l'Approche par les droits

La loi du 11 février 2005 pour l'égalité des droits et des chances, la participation et la citoyenneté des personnes handicapées a fixé 3 objectifs :

- Garantir aux personnes handicapées le libre choix de leur projet de vie ;
- Améliorer leur participation à la vie sociale ;
- Placer la personne au centre des dispositifs qui les concernent.



3 - Consolider le Statut d'Acteur-Expert du Handicap Psychique et appuyer les Pratiques sur la Recherche et le Numérique

Cet Axe Stratégique implique de passer de

l'expérience à l'expertise, donc à la formalisation de nos savoirs et à la reconnaissance d'une grande habileté. Pour franchir ce cap, la recherche en sciences humaines notamment peut s'appuyer sur nos terrains pour observer les effets des pratiques, apprécier les trajectoires des personnes, comprendre les interactions entre aidants, aidés et professionnels.



4 - Assurer l'adéquation permanente de l'Offre de Services et développer l'Ingénierie Sociale

La Roche souhaite poursuivre son développement à la fois vers de nouveaux services plus inclusifs et sur des territoires où l'offre de services pour les personnes handicapées psychiques est insuffisante. Ce développement ne pourra se faire qu'avec des alliances et partenariats forts.



5 - Développer les Activités et Démultiplier notre Impact Social

Au sein de l'Association La Roche, répondre à la dynamique de parcours se traduit par une volonté marquée de déployer des réponses dans les quatre axes de chacun des projets de vie : l'activité professionnelle, les relations sociales, le mode de vie (logement) et la santé.

**Les personnes architectes
de leur vie!**

LA VIE DE L'ASSOCIATION

Réunis autour d'un projet commun et partageant les mêmes valeurs, La Roche compte aujourd'hui 18 administrateurs dont la moyenne d'ancienneté est de 4 ans. Ces 5 dernières années, le renouvellement du Conseil d'Administration a été important avec des départs, et le plaisir d'accueillir de nouveaux arrivants, d'horizons divers, apportant leur expertise et venant renforcer le Conseil.

Etre accueillis, s'intégrer, décider, gérer, passent par la compréhension des éléments de contexte et d'organisation, afin d'exercer de façon éclairée ses missions. C'est dans cet objectif, que le Bureau du C.A. a organisé une période d'intégration à destination de l'ensemble des administrateurs dans un environnement nouveau et en pleine et constante évolution.

Les journées de formation

3,5 journées organisées avec l'URIOPSS ayant pour objectifs de :

- Cerner l'environnement de l'association sanitaire et sociale et le paysage de l'E.S.S.,
- S'approprier le cadre juridique et les principes d'organisation et de fonctionnement d'une association,

et autour de ces 3 thématiques :

1. Fonctionnement et Gouvernance Associative,
2. Régulation, aspects budgétaires et financiers,
3. Eclairage sur les enjeux

actuels, politiques du handicap.

Les journées d'immersion

3 journées de découverte des établissements et de leurs activités respectives organisées par territoire d'implantation ont permis également de connaître les 18 établissements que gère l'Association, leur projet d'établissement et se faire connaître des personnes concernées, mais également des professionnels.

Un atout considérable pour représenter l'organisme gestionnaire au sein du Conseil de la Vie Sociale de l'établissement.



Le Projet Associatif 2023-2027,

Le second de notre histoire rochoise, fixe le cap pour les 5 ans à venir !

Nul doute que l'un des plus grands chantiers fut sa formalisation dont les grandes orientations avaient été présentées en A.G. 2021. Un contenu travaillé avec les équipes opérationnelles et approuvé en Assemblée Générale Ordinaire d'octobre.

Le séminaire annuel

Le séminaire administrateurs/comité de direction organisé en séance plénière suivie d'ateliers, avec le soutien du Cabinet K.P.M.G., a permis d'amorcer le travail sur les indicateurs de mesure de performances du Projet Associatif. Un travail en voie de finalisation à ce jour.

Chantier des commissions

2 Commissions en place (Offres et Prospectives - Finances/Patrimoine) se sont également réunies autour d'un sujet transverse : Le lancement d'un diagnostic bâtiments de La Roche sur les enjeux environnementaux, sociaux, économiques et éthiques de son activité, suite au décret tertiaire.

Pour terminer, notre participation au comité d'organisation du 50^{ème} anniversaire avec le soutien de La Sphère des Possibles (agence événementielle), pour l'évènement du 25 juin, les fêtes des établissements, et son colloque de clôture en décembre ont permis de valoriser ce demi-siècle d'existence et d'accompagnement de personnes atteintes d'un handicap psychique, et de promouvoir le projet associatif fraîchement révisé.

Assemblée Générale : 2
Conseil d'Administration : 5
Bureau du CA : 10
Bureau réduit : 9



LES COULEURS DE L'ACCOMPAGNEMENT

Une Union d'Associations forte de ses 10 adhérents



LA ROCHE, membre de l'Union d'Associations **Les Couleurs de l'Accompagnement** réaffirme son engagement dans la nouvelle organisation et s'investit dans les commissions de travail 2022 qui ont contribué à la réécriture du Projet Associatif des Couleurs entériné le 28 février dernier.

Au-delà de la co-construction du Projet avec tous les acteurs de l'Union, et plus précisément l'actualisation de sa vocation, la définition de ses ambitions à 2 et 5 ans, et le dessin des principes de son organisation, nous avons souhaité expérimenter des méthodes de travail collaboratives et la prise de décision par consentement.

Un projet qui vient enrichir, inspirer les projets des Associations membres et sur lequel LA ROCHE est heureuse de pouvoir s'appuyer. La volonté de mobiliser les salariés et les personnes concernées dans les groupes de réflexion et de travail, est aussi une grande satisfaction pour LA ROCHE.

Nous nous réjouissons de la synergie entre le projet associatif de l'association, et celui de notre union d'associations présenté ci-dessous :

Les 6 ambitions des Couleurs socle de son action future

1. Capitaliser et communiquer sur notre expertise pour la légitimer,
2. Coopérer, partager, expérimenter et innover pour s'enrichir mutuellement,
3. Créer et développer les dynamiques territoriales,
4. Communiquer pour contribuer à la modification des représentations du handicap psychique dans la société,
5. Impliquer tous les acteurs de nos associations et développer une culture commune,
6. Piloter des projets communs, proposer de nouveaux modèles, rechercher des financements.

Vivre ensemble, c'est possible !

Une nouvelle organisation

- Deux Assemblées plénières annuelles pour échanger sur la vocation de l'Union et définir des orientations,
- Un Comité de Gouvernance pour organiser les Assemblées plénières et leurs restitutions, soutenir le Comex et évaluer l'impact de l'Union,
- Un Comité exécutif (Comex) composé des directeurs des associations de l'Union pour transformer les orientations en actions et superviser leur déploiement,
- Les 6 Ambitions pilotées par des membres du COMEX pour réaliser les actions et animer des groupes de réflexion et de travail.

Vocation

« S'unir et être force de propositions, afin d'ouvrir des perspectives de rétablissement aux personnes concernées par des troubles psychiques et changer la société pour qu'elle soit plus inclusive ».

Valeurs

- Coopération
- Innovation
- Ethique / confiance dans les autres / Tolérance
- Humanisme / Citoyenneté
- Transgression

En situation de handicap psychique..., Et Alors !

FOCUS 2022, C'EST AUSSI...

MOOV'LIB, au service de la Mobilité !

Ce projet d'autopartage de véhicules électriques est opérationnel grâce aux partenariats avec les Fondations MACIF, HANDIPSY, NORAUTO, la C.O.R. et le Fonds Européen Agricole pour le Développement Rural (FEADER).



L'ambition

Un des axes du Projet Associatif de LA ROCHE est de promouvoir la citoyenneté des personnes concernées et l'approche par les droits.

Agir sur « l'environnement » en facilitant les trajets des habitants du territoire : c'est en ce sens que LA ROCHE a initié ce projet de créer un dispositif d'autopartage de véhicules électriques sans permis en complément de l'offre déjà en place sur le territoire.

L'Association qui accompagne depuis plus de 50 ans des personnes en situation de handicap psychique, a pour objectif de développer l'autonomie et l'inclusion de celles-ci. Afin de leur permettre de prendre confiance et de sécuriser l'utilisation des véhicules, des sessions de formations théoriques (bases du code de la route, prévention des risques routiers, règles de sécurité et apprentissage à porter secours) et pratiques (mise en situation réelle de conduite, simulateur) ont été mises en place en 2022. Des contenus adaptés au public accompagné pour ces formations organisées avec le soutien de la Fondation MACIF et l'auto-école Savoie.

Participation aux formations

Sécuriser ses déplacements à pieds et en vélo

27 personnes

Sécuriser ses déplacements en 2 ou 4 roues

• 21 personnes

Sensibiliser à la sécurité routière et à l'éco-conduite

• 12 personnes

Conduite pratique sur piste

• 8 personnes



Le projet continue en 2023 avec une ouverture au public lors des journées de la sécurité routière au travail qui se dérouleront du 22 au 26 mai 2023.



**Le Colloque de clôture de
l'année des 50 ans :
«ChangementS...InnovationS,
Et Alors !»**



Objectifs

- Prendre du recul sur nos pratiques,
- Mieux appréhender l'évolution des politiques publiques,
- Nous connaître tous (personnes concernées, professionnel(le)s, proches aidant(e)s, et partenaires) pour porter un nouveau projet associatif,
- Ecouter, échanger et repartir en innovant ensemble.

Une journée en 2 temps



Matin

Plénière avec « des témoins inspirants ».

Après-midi

Ateliers dédiés à l'innovation au sein de l'Association et avec des partenaires sur les solutions concrètes mises en œuvre ou à venir.

L'Association La Roche en mouvement

L'évolution des politiques publiques des droits des personnes concernées par un handicap nous amène à penser et à modifier notre action. L'Association La Roche engage depuis quelques années des transformations profondes quant à la place des personnes concernées et fait évoluer les postures professionnelles.

Aujourd'hui, notre questionnement s'amorce avec la compréhension que peuvent avoir les professionnel(le)s, les personnes concernées et les aidant(e)s de ce que met en œuvre l'Association actuellement : nouvelle organisation mue par la volonté de donner plus de pouvoir d'agir aux personnes concernées, de l'autonomie, inclusion, pair-aidance et nouvelles pratiques avec de nouveaux métiers, pratiques de réhabilitation, plateforme de services, aidant(e)s, prestations... avec des interrogations, des réticences parfois, de l'envie de toute part.

Les évolutions des politiques publiques nous conduisent à poursuivre les changements, mais sommes-nous tous sur la même longueur d'onde? Si nous souhaitons avancer ensemble, apprenons à nous connaître !

Les 50 ans de l'Association fut l'occasion pour organiser une journée thématique de réflexions et de mises en valeur des actions engagées. L'objectif était d'apporter des éclairages et d'échanger sur les grands défis et les évolutions structurelles du secteur, sur les avancées de nos « nouvelles pratiques » de travail et de donner à voir les initiatives innovantes qui apportent des solutions concrètes et locales dans l'accompagnement des personnes concernées.

DES REALISATIONS GRACE A NOS GENEREUX DONATEURS

Dans la réalisation de chantiers, de développement de nos activités...



Merci pour u

Pour le grand évènement du 25 juin et le Colloque de clôture de l'année anniversaire...

Avec le soutien de



otre soutien !

Une page se tourne.....

5



Les Batucada



Les Walaby's et le groupe Ekinox d'Yzeron



Il est temps de recharger les batteries !



Dansons pour une meilleure digestion !





ans

1972 - 2022

..... Une autre s'ouvre



Notre partenaire, l'agence de COMM' Frelonbleu s'éclate sur la plaine de jeux !



Agilité, mental de fer et stratégie : non je n'embrasserai pas Fanny !



Les autocars Maisonneuve et nos twizy (projet MOOV LIB') pour faciliter vos déplacements !



